



1506  
UNIVERSITÀ  
DEGLI STUDI  
DI URBINO  
CARLO BO

PQA  
PRESIDIO  
DELLA QUALITÀ  
DI ATENE0

***RELAZIONE ANNUALE  
DELLA COMMISSIONE PARITETICA  
DOCENTI - STUDENTI***

Anno

**2022**

Dipartimento di

**Scienze Pure e Applicate (DiSPeA)**

Corso di Studio

**Scienze Geologiche e Pianificazione Territoriale L-34 /L-21**

# Sezione A.

## Composizione e riunioni della Commissione Paritetica Docenti Studenti (CPDS)

Denominazione del Corso di Laurea/Laurea magistrale/Laurea magistrale a ciclo unico	Classe	Sede
Scienze Geologiche e Pianificazione Territoriale	L-34 /L-21	Urbino

### Composizione della CPDS

Atto di nomina (Numero e data del Decreto di nomina): N. 287/2022 del 2 novembre 2022

	Nome e cognome	Funzione	CdS di afferenza
<b>Docenti</b>	Luca Lanci	Coordinatore	Geologia Ambientale e Gestione del Territorio
	Catia Grimani	Segretario	Filosofia dell'informazione. Teoria e gestione della conoscenza
	Marco Taussi	Membro	Scienze Geologiche e Pianificazione Territoriale
	Eleonora Macedi	Membro	Conservazione e Restauro dei Beni Culturali
	Claudio Antares Mezzina	Membro	Informatica Applicata (LM18)
	Sara Montagna	Membro	Informatica Applicata (L31)
	Oscar Mei	Membro	Conservazione e Restauro dei Beni Culturali
<b>Studenti</b>	Daniela Borrelli	Studente	Conservazione e Restauro dei Beni Culturali
	Antonio Musumeci	Studente	Filosofia dell'Informazione. Teoria e gestione della conoscenza
	Guilherme Cecchini	Studente	Scienze Geologiche e Pianificazione Territoriale
	Filippo Castagnari	Studente	Geologia Ambientale e Gestione del Territorio
	Stefano Zizzi	Studente	Informatica applicata (L31)
	Andrea De Luna	Studente	Informatica applicata (LM18)
	Claudia Carelli	Studente	Conservazione e Restauro dei Beni Culturali

### Calendario delle sedute della CPDS in composizione plenaria

	Data	Attività	Presenti
<b>Seduta 1</b>	21/03/2022	1. Analisi e osservazioni della PQA sulla relazione 2021 2. Linee guida per l'analisi dei questionari SisValDidat	Frontalini Fabrizio Grimani Catia Lanci Luca Macedi Eleonora Mezzina Claudio Montagna Sara Antonini Alessandro Cinti Luca Franceschetti Marco Cristallo Carla Rossi Maria
<b>Seduta 2</b>	18/05/2022	Approvazione dell'analisi dei risultati dei questionari sulla valutazione della didattica.	Frontalini Fabrizio Grimani Catia Lanci Luca Mei Oscar Macedi Eleonora

			Mezzina Claudio Montagna Sara Antonini Alessandro Cinti Luca Franceschetti Marco Cristallo Carla Ricchiuto Carlo Ricchiuto Chiara Rossi Maria
<b>Seduta 3</b>	25/10/2022	1. Schede SUA e SMA pervenute dal Presidio della Qualità dell'Ateneo 2. Definizione dei prossimi impegni relativi alla stesura della relazione annuale 2022 3. Segnalazioni e suggerimenti degli studenti.	Frontalini Fabrizio Grimani Catia Lanci Luca Macedi Eleonora Montagna Sara Cinti Luca Franceschetti Marco Cristallo Carla Ricchiuto Carlo Rossi Maria
<b>Seduta 4</b>	30/11/2022	Approvazione della relazione annuale della CPDS.	Taussi Marco Grimani Catia Lanci Luca Macedi Eleonora Mezzina Claudio Montagna Sara Daniela Borrelli Antonio Musumeci Filippo Castagnari Stefano Zizzi Claudia Carelli

I Verbali delle sedute plenarie sono conservati dal coordinatore.

#### Calendario delle sedute della sottocommissione CPDS

	Data	Attività	Presenti
<b>Seduta 1</b>	21/03/2022	1) Linee guida per l'analisi dei questionari studenti; 2) Segnalazioni e suggerimenti degli studenti	Lanci Luca, Frontalini Fabrizio, Cristallo Carla, Franceschetti Marco
<b>Seduta 2</b>	11/05/2025	1) Analisi questionari dell'opinione degli studenti; 2) Segnalazioni dei rappresentanti degli studenti.	Lanci Luca, Frontalini Fabrizio, Cristallo Carla, Franceschetti Marco
<b>Seduta 3</b>	18/10/2022	1) Analisi Scheda Unica Annuale e Scheda di Monitoraggio Annuale; 2) Segnalazioni e suggerimenti degli studenti	Lanci Luca, Frontalini Fabrizio, Cristallo Carla, Franceschetti Marco
<b>Seduta 4</b>	28/11/2022	Approvazione relazione annuale.	Lanci Luca, Marco Taussi, Filippo Castagnari

#### Fonti documentali consultate

Documenti
Scheda SUA-CdS
Scheda di monitoraggio annuale
Rapporto di riesame ciclico
Relazione annuale del Nucleo di Valutazione
Dati Alma Laurea relativi al profilo e condizione occupazionale dei laureati

Questionari di valutazione della didattica
Documenti pubblicati on line dal Presidio di Qualità dell'Ateneo
Confronto con gli studenti e la tutor di Dipartimento assegnata al corso di studio in oggetto

#### **Sito web**

<https://www.uniurb.it/ateneo/governance/presidio-della-qualita-e-commissioni-di-ateneo/commissioni-paritetiche-del-dipartimento-di-scienze-pure-e-applicate-dispea>

## **Sezione B. Analisi e proposte per la gestione delle attività del corso di studio (CdS)**

### **1. Qualità dell'organizzazione dei servizi agli studenti**

#### **Analisi della situazione**

Sulla base dei verbali precedenti, la scheda SUA-CdS e considerata l'opinione degli studenti, i servizi di supporto forniti dal Dipartimento di Scienze Pure e Applicate per il CdS risultano complessivamente adeguati. Si evidenzia infatti che il calendario didattico, l'orario delle lezioni ed il calendario degli esami di profitto sono disponibili, con sufficiente anticipo, sul sito web della scuola (<https://geologia.uniurb.it/>) Sono previste attività di orientamento in ingresso attraverso le quali i docenti, in particolare quelli di riferimento, si occupano di illustrare il Corso di Studi agli studenti ed agli interessati all'iscrizione. Viene altresì prodotta una scheda illustrativa del Corso di Studi in cui vengono brevemente descritte la struttura didattica del corso, gli obiettivi formativi e le prospettive occupazionali. La scheda comprende anche il piano degli studi e l'indicazione dei contatti utili a fini informativi. Vengono inoltre organizzati incontri (Open Day estivi) per fornire un'opportunità di conoscere da vicino l'Università di Urbino ed il presente Corso di Laurea e creare un'occasione di incontro con i docenti e i tutor del Corso di Laurea. La Scuola di Scienze Geologiche e Ambientali partecipa, inoltre, al Piano nazionale Lauree Scientifiche di cui al DM976/14. I docenti del Corso di Laurea e i Tutor, anche avvalendosi della collaborazione dei rappresentanti degli studenti, svolgono una costante attività di assistenza in termini di indirizzi generali a favore degli iscritti.

Il Corso di Laurea prevede CFU da acquisire attraverso lo svolgimento di tirocini svolti esternamente presso soggetti convenzionati con l'Ateneo che si occupano di problematiche geologiche e ambientali (e.g., imprese, Enti pubblici e privati, aziende, Ordini e studi professionali, ecc.). Gli studenti sono seguiti direttamente da un tutor, aziendale e da un docente tutor della Scuola che si occupano del corretto svolgimento dell'attività.

Vengono svolte attività, formali e informali, indirizzate alla preparazione all'Esame di Stato per l'abilitazione alla Professione di Geologo Junior. Viene favorita, quando possibile, la pubblicazione dei risultati delle tesi di laurea su riviste scientifiche di settore.

Attualmente sono in essere sei accordi nell'ambito del programma Erasmus. Gli studenti sono affidati a diversi tutor di riferimento, individuati tra i docenti, che si occupano di indirizzarli e seguirli nelle varie attività tuttavia la partecipazione al programma Erasmus rimane scarsa. A questo proposito gli studenti, tramite i loro rappresentanti

nella CPDS hanno espresso interesse per convenzioni Erasmus con università di lingua inglese.

#### **Punti di attenzione**

<b>Criticità</b>	<b>Suggerimenti</b>
Scarsa partecipazione al programma Erasmus	Stipulare convenzioni Erasmus con università di lingua inglese.

### **2. Analisi sulla validità dei metodi di accertamento delle conoscenze e abilità acquisite dagli studenti in relazione ai risultati di apprendimento attesi**

#### **Analisi della situazione**

Secondo quanto si evince dal sito web del Corso di Studio, dalla scheda SUA-CDS e sentita l'opinione degli studenti, si ritiene che le modalità di verifica siano appropriatamente descritte nelle schede degli insegnamenti e che vengono espressamente comunicate agli studenti durante le lezioni. Si rileva l'interesse degli studenti, espresso sia dai loro rappresentanti che dalla frequenza dei suggerimenti (S8: *Inserire prove d'esame intermedie*), sulla possibilità di effettuare prove di valutazione in itinere attualmente non previste per regolamento di Dipartimento.

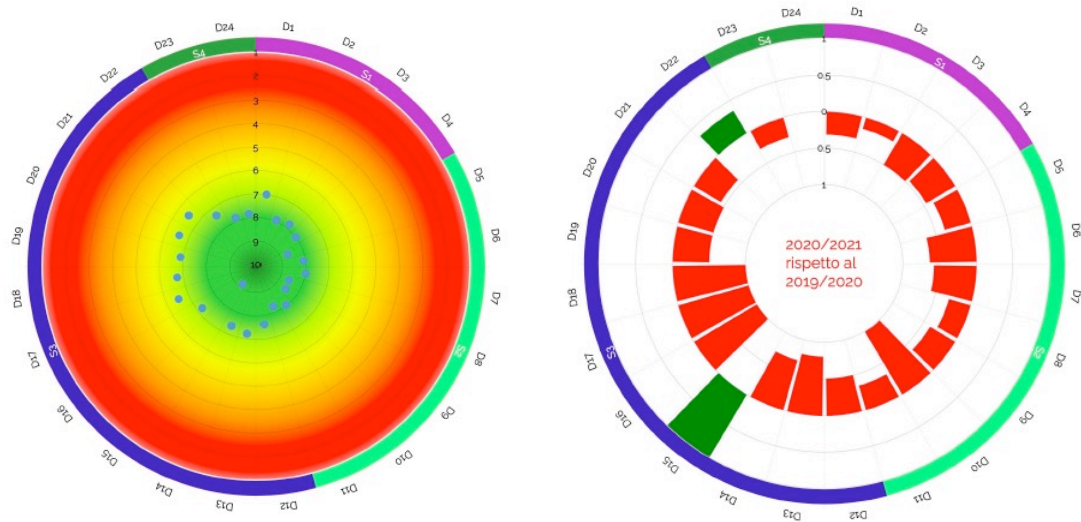
#### **Punti di attenzione**

<b>Criticità</b>	<b>Suggerimenti</b>
Mancanza di prove di esame intermedia	Modificare in tal senso il regolamento di dipartimento.

### **3. Analisi della gestione e utilizzo dei risultati dei questionari per la rilevazione dell'opinione degli studenti sulla didattica (OPIS), sui tirocini curriculari e sulla soddisfazione dei laureandi**

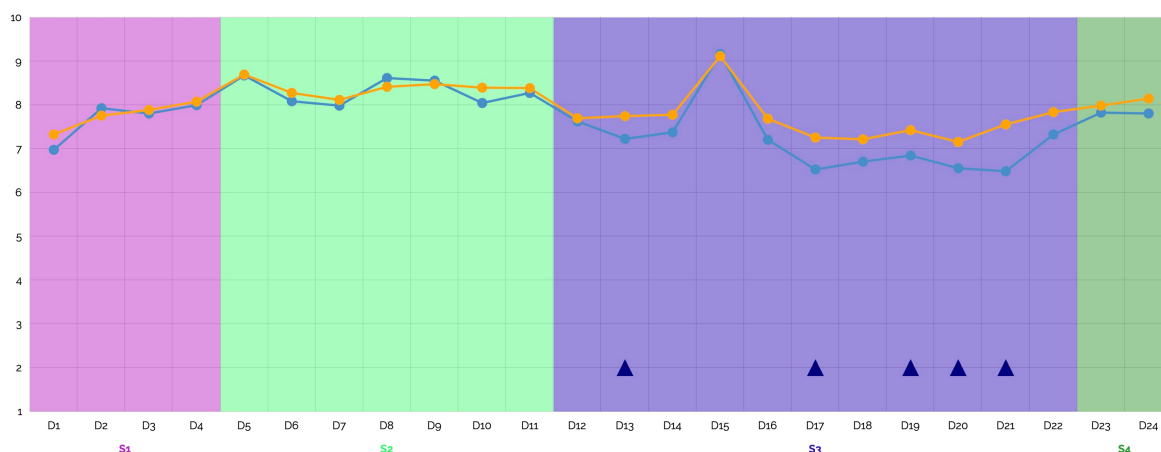
#### **Analisi della situazione**

Vengono inizialmente analizzati i risultati delle opinioni degli studenti in forma aggregata per valutare in primis il giudizio complessivo sul Corso di Studi in Scienze Geologiche e Pianificazione Territoriale (Interclasse L21-L34), ma anche per confrontarne la performance rispetto ai valori medi degli altri corsi afferenti al Dipartimento di Scienze Pure e Applicate e a quelli dell'intero Ateneo. Si puntualizza che l'analisi della opinione degli studenti, basata sui questionari SisValDidat, si riferisce ai questionari dell'A.A. 2020/2021 che rappresentano il terzo anno dalla istituzione del CdS L34/L21.



**Figura 3.1** Bersaglio e variazioni (A.A. 2020-2021 con A.A. 2019-2020) dei valori dati aggregati del corso di Laurea in Scienze geologiche e pianificazione territoriale (Interclasse L21-L34)

Per il corso di laurea in Scienze Geologiche e Pianificazione Territoriale quasi tutti i valori medi riferiti specificamente agli “*Insegnamenti*” e alla “*Docenza*” risultano superiori alla soglia di positività (Figura 3.1 e Tabella 3.1). L’unica eccezione riguarda il quesito D1 che comunque presenta un valore al limite della positività (6.98). Rispetto all’A.A. 2019-2020, si registra un generale lieve peggioramento in tutte le sezioni. Diversi quesiti hanno superato la soglia di attenzione con valutazioni comprese fra il 6 e il 7. Di questi la maggior parte sono relativi alla sezione relativa alle aule, attrezzature e servizi di supporto, che registra un ulteriore peggioramento, già registrato nell’anno precedente (D17 valore medio di 6.53, D18 valore medio di 6.71, D19 valore medio di 6.85, D20 valore medio di 6.56 e D21 valore medio di 6.49). Tutti questi quesiti hanno una percentuale di valutazioni insufficienti di circa il 30%. Si segnala inoltre un alto numero di non-risposte al quesito D10 che comunque ha un punteggio medio alto (8.05). Ciò potrebbe essere messo in relazione al fatto che non tutti gli studenti si rivolgono ai docenti per chiarimenti e spiegazioni e quindi non sono in grado di valutarne la disponibilità. Infine, si registra una situazione pressoché stazionaria, con una lieve diminuzione dei punteggi medi, per quello che riguarda l’*Interesse*.



**Figura 3.2** Profilo valutazioni e confronto dati aggregati del corso di Laurea in Scienze geologiche e pianificazione territoriale (Interclasse L21-L34) A.A. 2020-2021 (linea blu) e media corsi afferenti al Dipartimento (linea arancio).

Quesito	Risposte	Non risposte	Media CdS 2020-2021	Media 2020-2021 Dipartimento DISPEA	Media CdS 2019-2020	Differenza CdS 2020-2021 con Dipartimento	Differenza CdS 2020-2021 con CdS 2019-2020
---------	----------	--------------	---------------------	-------------------------------------	---------------------	---	--

D1	254	--	6.98	7.33	7.29	-0.35	-0.31
D2	254	--	7.93	7.76	8.09	0.17	-0.16
D3	254	--	7.81	7.89	8.31	-0.08	-0.5
D4	254	--	8	8.08	8.46	-0.08	-0.46
D5	211	43	8.68	8.7	9.05	-0.02	-0.37
D6	211	43	8.09	8.28	8.74	-0.19	-0.65
D7	211	43	7.99	8.12	8.57	-0.13	-0.58
D8	167	87	8.62	8.42	8.92	0.2	-0.3
D9	211	43	8.56	8.48	8.96	0.08	-0.4
D10	43	211	8.05	8.4	9.04	-0.35	-0.99
D11	234	20	8.28	8.39	8.63	-0.11	-0.35
D12	199	55	7.63	7.7	8.14	-0.07	-0.51
D13	197	57	7.23	7.75	8.04	-0.52	-0.81
D14	196	58	7.38	7.78	8.09	-0.4	-0.71
D15	192	62	9.17	9.12	7.94	0.05	1.23
D16	188	66	7.21	7.69	9.2	-0.48	-1.99
D17	178	76	6.53	7.26	7.88	-0.73	-1.35
D18	178	76	6.71	7.22	7.92	-0.51	-1.21
D19	175	79	6.85	7.43	7.35	-0.58	-0.5
D20	183	71	6.56	7.16	7.06	-0.6	-0.5
D21	177	77	6.49	7.56	6.91	-1.07	-0.42
D22	185	69	7.33	7.84	6.97	-0.51	0.36
D23	193	61	7.83	7.99	8.12	-0.16	-0.29
D24	254	--	7.81	8.15	--	-0.34	--

*Tabella 3.1 Confronto valori quesiti (D1-D24) dell'A.A. 2020-21, con A.A. 2019-20, medie dei corsi afferenti al Dipartimento di Scienze Pure e Applicate.*

Nel confronto con i valori medi del dipartimento le valutazioni si sovrappongono quasi perfettamente con la notevole eccezione dei quesiti sopra menzionati D17, D18, D19, D20, D21 (Figura 3.2).

Nell'analisi delle opinioni degli studenti per le singole materie del Corso di Studi in Scienze Geologiche e Pianificazione Territoriale, i seguenti corsi non possono essere valutati in quanto il numero di questionari compilati dagli studenti è inferiore al valore soglia impostato dall'Ateneo per la consultazione dei risultati:

COMPOSIZIONE ARCHITETTONICA E URBANA

GEOLOGIA APPLICATA ALLA PIANIFICAZIONE TERRITORIALE

TETTONICA E ANALISI TERRITORIALE

Negli insegnamenti per i quali è disponibile una valutazione emergono 17 corsi o moduli su un totale di 25 hanno almeno un indicatore compreso fra 7 (soglia di positività) e 6, ovvero i corsi di:

TOPOGRAFIA, CARTOGRAFIA E GEOGRAFIA FISICA	(D1, D3, D4, D7)
CHIMICA GENERALE E INORGANICA	(D1)
DIRITTO DELL'AMBIENTE E DEL TERRITORIO	(D1)
FISICA	(D1, D2, D3)
GEOCHIMICA AMBIENTALE	(D2)
GEOFISICA	(D1)
GEOLOGIA 1	(D3, D7)

GEOLOGIA 2	(D1)
IDRAULICA AGRARIA E RISCHIO IDRAULICO	(D23)
IDROGEOLOGIA	(D3, D23)
LINGUA INGLESE	(D24)
MATEMATICA	(D1, D7, D11, D23, D24)
MINERALOGIA E LITOLOGIA	(D1)
PALEONTOLOGIA	(D1)
PIANIFICAZIONE TERRITORIALE E URBANISTICA	(D1, D6, D24)

Le domande più frequenti per le quali il valore soglia di 7 è superato sono D1 (conoscenze preliminari) e la D3 (materiale didattico), in buon accordo con quanto è mostrato dai valori medi relativamente bassi per questi quesiti. Per tali corsi, la commissione ha proposto di stimolare i singoli docenti a visionare le proprie valutazioni e a prendere contatto con il Presidente della Scuola per cercare di individuarne i motivi e valutarne possibili soluzioni.

La commissione constata che entrambi i moduli del corso di GEOLOGIA TECNICA E INDAGINI E PROVE IN SITO hanno un indicatore con valore inferiore a 6 relativamente al quesito D1 sulla adeguatezza delle conoscenze preliminari. A tal proposito gli studenti riferiscono che effettivamente il corso necessita di conoscenze molto approfondite delle materie geologiche e suggeriscono di riposizionare il corso nel piano di studi in modo che sia assicurata la necessaria propedeuticità. La commissione ha informato il Presidente della Scuola e il docente al fine di definire i possibili interventi.

Di seguito vengono riportati i dati aggregati dei suggerimenti in ordine decrescente di frequenza (%):

S6: <i>Migliorare la qualità del materiale didattico</i>	25.20
S7: <i>Fornire in anticipo il materiale didattico</i>	24.80
S8: <i>Inserire prove d'esame intermedie</i>	21.26
S1: <i>Alleggerire il carico didattico complessivo</i>	20.87
S2: <i>Aumentare l'attività di supporto didattico</i>	18.50
S5: <i>Migliorare il coordinamento con altri corsi e/o moduli</i>	14.57
S3: <i>Fornire più conoscenze di base</i>	14.17
S4: <i>Eliminare dal programma argomenti già trattati in altri corsi</i>	8.27
S10: <i>Ulteriori suggerimenti e segnalazioni</i>	8.27
S9: <i>Attivare insegnamenti serali</i>	0.00

Dall'analisi dei suggerimenti emerge che i suggerimenti più frequenti sono S6, S7, S8 e S1 che mostrano valori superiori al 20% e necessitano pertanto di attenzione. Alla luce di ciò, la commissione ha suggerito di intraprendere le seguenti azioni correttive:

- S6 “*Migliorare la qualità del materiale didattico*”, ha suggerito al Presidente della Scuola di approfondire e discutere il problema con i docenti al fine di individuare azioni correttive.
- S7: “*Fornire in anticipo il materiale didattico*”, ha suggerito di sensibilizzare i docenti sull'importanza di fornire il materiale didattico in anticipo. La disponibilità e la fruibilità del materiale didattico sulla piattaforma Blended Learning potrebbe essere monitorata da parte della Segreteria della Scuola prima dell'inizio dei corsi.
- S8: “*Inserire prove d'esame intermedie*”, questo punto è ancora in fase di discussione nell'ambito del Piano Strategico d'Ateneo (punto D3.13) che prevede anche la possibilità di inserimento di prove d'esame intermedie nel



caso in cui un numero limitato di studenti non conseguano almeno 40 CFU alla fine del primo anno. La commissione, pertanto, ritiene necessario attendere l'approvazione del Piano Strategico d'Ateneo prima di suggerire azioni correttive;

- S1: *“Alleggerire il carico didattico complessivo”*, ha suggerito di discutere con i docenti interessati la possibilità di un alleggerimento del carico didattico compatibilmente con gli obiettivi e le necessità del corso.

Si segnalano per i relativi corsi i suggerimenti che superano la soglia del 40%. Per tali corsi, la commissione propone di stimolare i singoli docenti a visionare i suggerimenti per cercare di valutare possibili soluzioni.

GEOLOGIA TECNICA E INDAGINI E PROVE IN SITO	S2, S6
TOPOGRAFIA, CARTOGRAFIA E GEOGRAFIA FISICA	S6, S7
FISICA	S1, S7
GEOCHIMICA AMBIENTALE	S1
GEOGRAPHIC INFORMATION SYSTEM	S10
GEOLOGIA 1	S6
GEOMORFOLOGIA E DIFESA DEL SUOLO	S7
IDROGEOLOGIA	S6
MATEMATICA	S6
MINERALOGIA E LITOLOGIA	S7
PALEONTOLOGIA	S8
PETROGRAFIA	S1, S3

Oltre ai suggerimenti relativi al corso di Geologia Tecnica e Indagini e Prove in Sito riportati precedentemente gli studenti riferiscono in commissione una generale insoddisfazione nella condizione delle aule. Ciò sembra in buon accordo con l'analisi delle valutazioni aggregate nelle quali i giudizi della sezione aule, attrezzature e servizi di supporto sono inferiori alla media di dipartimento. A titolo di esempio non esaustivo riferiscono che l'aula cinema è scomoda per le lezioni e le attrezzature in alcune aule (per es. aula D2) non sono funzionali.

Per quanto riguarda gli esiti della rilevazione della soddisfazione dei laureandi e dell'occupazione dei laureati dall'indagine ALMALAUREA, si nota che il numero di intervistati risulta essere pari a 3 (ultimo aggiornamento ad Aprile 2022) e pertanto si ritiene che i risultati non siano adeguati ad un'approfondita trattazione. Tuttavia, tutti gli intervistati hanno per lo più frequentato regolarmente il corso di studi e ritenuto soddisfacenti i rapporti con i docenti in generale, mostrando una buona soddisfazione complessiva per il corso di laurea. Ciò, è testimoniato anche dal fatto che tutti gli intervistati si iscriverebbero di nuovo allo stesso corso nel medesimo Ateneo. Contrariamente da quanto emerso dai questionari, gli studenti laureati hanno espresso una buona soddisfazione sia per le aule, che per le attrezzature per le attività didattiche integrative e per le postazioni informatiche. Questo si ritiene possa essere riferito alle attività didattiche svolte presso il Campus Scientifico (gli intervistati sono laureati che si sono iscritti al corso di laurea a partire dal 2017) prima dello spostamento delle lezioni del CdS presso le sedi universitarie nel centro storico. Similmente a quanto emerso dai questionari, anche i laureati hanno mostrato un certo grado di insoddisfazione relativamente sia al carico di studio complessivo degli insegnamenti.

#### **Punti di attenzione**

Criticità	Suggerimenti
Non si rilevano criticità.	Nessuno.

#### 4. Analisi e proposte in merito a materiali e ausili didattici, laboratori, aule, attrezzature, in relazione al raggiungimento degli obiettivi di apprendimento attesi.

##### Analisi della situazione

Circa le valutazioni generalmente basse del quesito D1 sulla adeguatezza delle conoscenze preliminari la commissione ritiene che ciò possa essere dovuto alla coesistenza di fattori diversi quali una imperfetta propedeuticità dei corsi, un coordinamento non adeguato fra i programmi dei corsi e, non ultimo, una negligenza degli studenti nel seguire la propedeuticità dei corsi. Dato che si tratta di un problema piuttosto esteso si ritiene che sia fondamentale sensibilizzare docenti e studenti sulla importanza della propedeuticità e della coordinazione del programma dei corsi.

Sulla base dei dati su SISValDidat il quesito D2: *“Il carico di studio di questo insegnamento è proporzionato ai crediti assegnati?”* mostra un valore di 7.93 (media Dipartimento DiSPeA 7.76) e non necessita attenzioni.

Il quesito D3 *“Il materiale didattico (indicato o fornito) è adeguato per lo studio della materia?”* (7.81) mostra un valore in linea con la media di Dipartimento DiSPeA (7.89). Tuttavia, questo punto risulta in peggioramento rispetto all’A.A. 2019/2020 e pertanto la commissione suggerisce di sensibilizzare i docenti affinché si adoperino per migliorare il materiale didattico messo a disposizione degli studenti.

Relativamente ai quesiti D8: *“Le attività didattiche integrative (esercitazioni, tutorati, laboratori, etc...), ove esistenti, sono utili all'apprendimento della materia?”* e D11: *“L'insegnamento è coerente con gli obiettivi formativi complessivi del Corso di laurea?”* i valori risultano rispettivamente 8.62 e 8.28.

Come riportato precedentemente, i quesiti D16: *“Le aule dove si svolgono le lezioni sono adeguate? (si vede, si sente, si trova posto)”*, D17: *“Le sale studio a disposizione del Corso di laurea sono risultate adeguate?”*, D18: *“Le Biblioteche a disposizione del Corso di laurea sono risultate adeguate?”*, e D19: *“I laboratori a disposizione del Corso di laurea sono risultate adeguate?”* risultano tutti in peggioramento con valori rispettivamente di 7.21, 6.53, 6.71 e 6.85. La commissione rileva che anche il quesito D21 ha valutazione sotto la soglia di attenzione 6.49, mentre risulta migliorato rispetto all’A.A. 2019/2020 il D22 che assume un valore sopra la soglia di attenzione (7.33), indice di un miglioramento della comunicazione delle informazioni relative a corsi di studio reperibili sulle pagine web. Pertanto, anche durante l’A.A. 2020/2021 gli studenti hanno manifestato una certa insoddisfazione per le aule, attrezzature e servizi di supporto lamentando una generale scomodità delle aule. La commissione nota che ciò avviene sin dal trasferimento delle attività didattiche dal campus Mattei senza che negli anni successivi vi sia posto rimedio.

##### Punti di attenzione

Criticità	Suggerimenti
Non si rilevano criticità.	Nessuno.

#### 5. Analisi delle attività di riesame e di monitoraggio del Corso di studio

##### Analisi della situazione

Dalla analisi delle schede di monitoraggio annuale il CdS L21/L34 confermano che il CdS si può definire di dimensioni medio-piccole, per numero di studenti, rispetto agli altri CdS delle due classi di laurea, se confrontato con i dati alla scala nazionale e di area geografica. Il numero degli avvisi di carriera nel 2021 (indicatore iC00a) è pari a 21 unità, con un decremento rispetto ai 32 iscritti dell'anno precedente, e simile alle immatricolazioni nel 2019 (n.20). Le immatricolazioni pure (indicatore iC00b) risultano pari a 18 unità. In particolare, risultano 16 iscritti alla L-34 tutti immatricolati puri e 6 iscritti alla L-21, dei quali 2 immatricolati puri.

Il totale degli iscritti per il 2021 è di 60 iscritti di cui 48 al percorso L-34 e 12 al percorso L-31 con un trend generale in aumento degli iscritti negli ultimi anni, attribuibile alla entrata a regime del corso di studio, attivato nell'A.A. 2018/2019. Il dato risulta tuttavia inferiore a quello della media nazionale e dell'area geografica di riferimento.

In relazione agli indicatori Didattica (gruppo A) i dati sono soddisfacenti per la L-34, essendo in linea o superiori rispetto a quelli di area geografica e nazionali. I valori risultano al di sotto di questi ultimi per la L-21. Questo ultimo aspetto potrebbe essere comunque influenzato dal non elevato numero di iscritti a questo percorso. Va sottolineato, in particolare, il dato relativo all'indicatore iC03 (percentuale di iscritti al primo anno provenienti da altre regioni). Questo valore, a testimoniare una discreta attrattività del Corso di Laurea, è superiore a quello delle medie di area geografica di riferimento e nazionali per entrambe le classi di laurea del CdS.

Gli indicatori del gruppo B mostrano una evidente criticità complessiva del CdS con riferimento all'internazionalizzazione. Quest'anno è stata intrapresa una azione di informazione e di sensibilizzazione sul programma Erasmus da parte del presidente del CdS che è stata accolta molto favorevolmente e percepita come motivante dagli studenti. Sarebbe opportuno un maggiore contatto diretto con i docenti esterni (o con il coordinatore estero) coinvolgendo le istituzioni straniere in una attività di divulgazione o presentazione.

Gli ulteriori indicatori per la valutazione della didattica (Gruppo E), da iC13 a iC16BIS, evidenziano che la regolarità e la produttività degli studenti è molto buona per la classe di laurea L-34, che mostra indicatori con percentuali superiori a quelli dell'anno precedente e alla media dell'area geografica di riferimento e nazionale. Per la classe di laurea L-21, si nota un incremento complessivo rispetto all'anno precedente che porta i valori al di sopra di quelli di macroregione e poco al disotto di quelli nazionali. Di particolare rilievo per entrambe le classi di laurea l'incremento dell'indicatore iC14 a dimostrazione di un contenimento del fenomeno degli abbandoni.

Per quanto riguarda la qualità e la sostenibilità della docenza (indicatore iC19), il valore rimane al disotto di quello di area geografica e nazionale a causa della percentuale del numero significativo di insegnamenti a contratto.

Gli indicatori di approfondimento per la sperimentazione mostrano che 2 studenti proseguono la carriera al secondo anno in un altro CdS dell'Ateneo (iC23). L'indicatore iC21 evidenzia che la percentuale di studenti che proseguono la carriera nel sistema universitario al secondo anno è poco al disotto del riferimento di area geografica e nazionali per quanto riguarda la L-34. Significativo l'incremento di questo indicatore (da 40% a 62.5%) per la classe L-21. Il valore dell'indicatore iC27, è migliore rispetto al dato nazionale e di area geografica negli anni dal 2018 al 2021. Tuttavia, questo dato risente del non elevato numero di iscritti. Il valore dell'indicatore iC28 nel triennio 2018-20 è invece sostanzialmente in linea con le medie di riferimento.

### **Efficacia e rilevanza dell'*action plan***

L'ultimo Rapporto del Riesame Ciclico del corso di studi L34-L21 è stato redatto nell'A.A. 2020-21. Sulla base dell'attuale RRC le principali criticità del CdS riguardano i processi di internazionalizzazione e la mancata prosecuzione di alcuni studenti al secondo anno del corso di studio. Questi sono peraltro le stesse criticità già

segnalate nella precedente relazione annuale e comuni a molti CdS del DISPEA.

Per quanto riguarda l'internazionalizzazione della didattica il Corso di Studio si propone di potenziare la mobilità degli studenti a sostegno di periodi di studio e tirocinio all'estero. Le azioni proposte riguardano l'analisi e la revisione degli accordi con gli Atenei esteri e le attività di sensibilizzazione degli studenti nei confronti delle attività Erasmus da parte dei responsabili Erasmus. Verranno condotte valutazioni confrontando in maniera specifica gli insegnamenti erogati presso la sede con quelli delle sedi estere. Potranno essere invitati docenti stranieri a svolgere, presso la sede del CdS, seminari divulgativi finalizzati a illustrare l'offerta formativa della propria Scuola.

Per aumentare la percentuale di iscritti al passaggio tra il primo e secondo anno del Corso di Studi si propone di migliorare la comprensione dei motivi della mancata iscrizione di alcuni studenti al secondo anno tramite un Gruppo di lavoro della Scuola (Gruppo Orientamento e Monitoraggio delle Carriere), dal Referente PLS-Geologia di sede e da docenti della Scuola, con l'eventuale ausilio di tutore, su base volontaria, di studenti. Questo obiettivo si collega al miglioramento la consapevolezza nella scelta, da parte degli studenti, del percorso di studio come illustrato nel RRC.

I piani di azione proposti sono coerenti con gli obiettivi. Data la assenza di un precedente RRC e i tempi necessari per mettere in atto le azioni proposte, questa commissione non è in grado di valutarne l'efficacia.

#### **Punti di attenzione**

<b>Criticità</b>	<b>Suggerimenti</b>
Bassa internazionalizzazione	Revisione degli accordi con gli Atenei esteri e stipula di convenzioni con Atenei più attrattivi di lingua inglese.  Attività di sensibilizzazione degli studenti nei confronti delle attività Erasmus da parte dei responsabili Erasmus
Mancata prosecuzione di alcuni studenti al secondo anno del corso di studi.	Comprensione delle motivazioni, orientamento in itinere.  Aumentare la consapevolezza nella scelta, da parte degli studenti, del percorso di studio.

#### **6. Analisi e proposte sull'effettiva disponibilità e correttezza delle informazioni fornite nelle parti pubbliche della SUA-CdS**

##### **Analisi della situazione**

Sulla base delle informazioni disponibili sul sito web del Corso di Studio e dalla consultazione della scheda SUA-CdS, la CPDS ritiene che la scheda SUA-CdS sia stata compilata in maniera adeguata e dettagliata in tutti i quadri. Tutte le informazioni sono disponibili, visionabili e correttamente inserite, si nota altresì un continuo aggiornamento dei diversi quadri e la possibilità di scaricare gli allegati.

#### **Punti di attenzione**

<b>Criticità</b>	<b>Suggerimenti</b>
Non si rilevano criticità.	Nessuno.

## **Sezione C.**

# **Considerazioni generali sull'organizzazione delle attività didattiche del Dipartimento**

### **1. Descrizione dell'Offerta formativa del Dipartimento**

L'offerta formativa del Dipartimento di Scienze Pure e Applicate si articola in due corsi di laurea triennali [Informatica Applicata](#) e [Scienze Geologiche e Pianificazione Territoriale](#), tre corsi di laurea magistrali in [Geologia Ambientale e Gestione del Territorio](#), [Informatica Applicata](#) e [Filosofia dell'Informazione. Teoria e Gestione della Conoscenza](#) e, infine, una laurea a ciclo unico in [Conservazione e Restauro dei Beni Culturali](#)

L'offerta formativa del Dipartimento è descritta in dettaglio nel sito istituzionale:

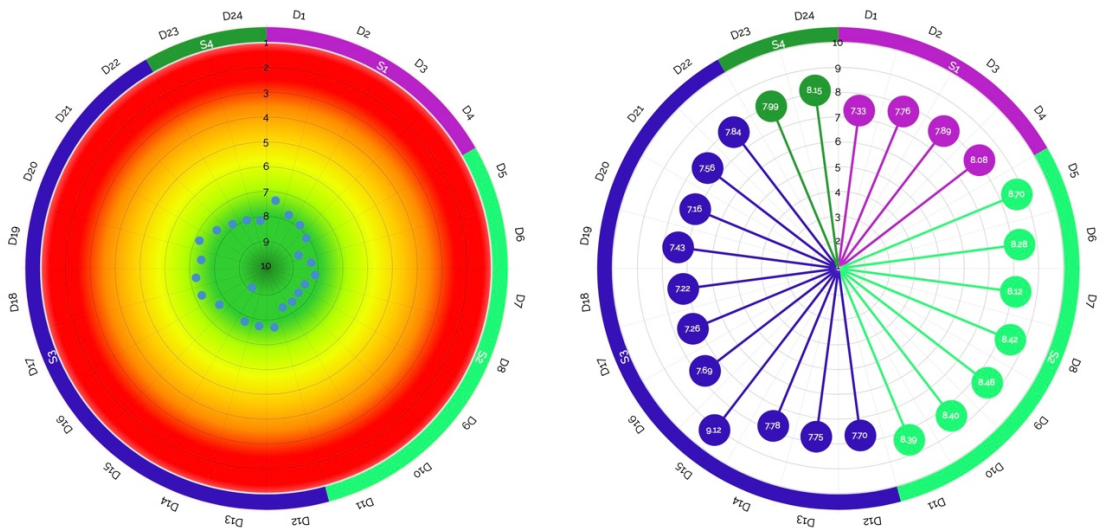
<https://www.uniurb.it/ateneo/persona-e-strutture/dipartimenti/dipartimento-di-scienze-pure-e-applicate-dispea>.

### **2. Analisi dei servizi di supporto forniti dal Dipartimento**

I servizi forniti dal Dipartimento per quanto riguarda l'orientamento in ingresso e in uscita, il tutorato, la mobilità internazionale e il job placement risultano essere strutturati attraverso un modello top-down a piramide dove, a partire dai delegati Rettorali, identificati per le singole funzioni, si passa attraverso responsabili di Dipartimento per arrivare ai responsabili di CdS e infine agli studenti.

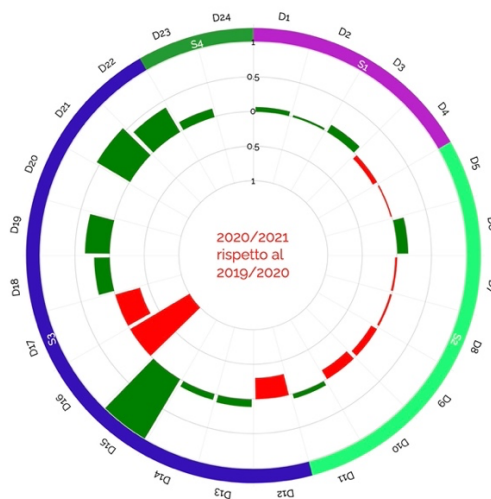
#### **Analisi della situazione**

Sulla base dei verbali di ciascun CdS, le schede SUA-CdS e considerata l'opinione degli studenti, i servizi di supporto forniti dal Dipartimento di Scienze Pure e Applicate per i CdS risultano complessivamente adeguati. Dall'analisi dei risultati delle opinioni degli studenti in forma aggregata, per valutare in primis il giudizio complessivo dei CdS afferenti al Dipartimento di Scienze Pure e Applicate emerge che tutti i valori risultano abbondantemente superiori alla soglia di positività con un valore minimo rilevato 7.16 relativo ai punti D20: *“Il servizio svolto dalla segreteria studenti è stato soddisfacente?”* (Fig. 2.1).



**Figura 2.1.** Bersaglio e valori aggregati dei CdS afferenti al Dipartimento di Scienze Pure e Applicate.

Rispetto all’A.A. 2019-20, si possono registrare un miglioramento significativo relativo al quesito D15: “*Tutte le lezioni che hai frequentato sono state svolte o comunque presiedute dal titolare dell’insegnamento?*” ed un negativo al quesito D16: “*Le aule dove si svolgono le lezioni sono adeguate? (si vede, si sente, si trova posto)*” che è diminuito di 1.35 punti (Fig. 2.2). Una minore soddisfazione per le infrastrutture si nota anche dal lieve peggioramento del quesito D17 relativo alle sale di studio, mentre una soddisfazione lievemente migliorata è stata espressa relativamente ai laboratori e biblioteche (quesiti D18 e D19).

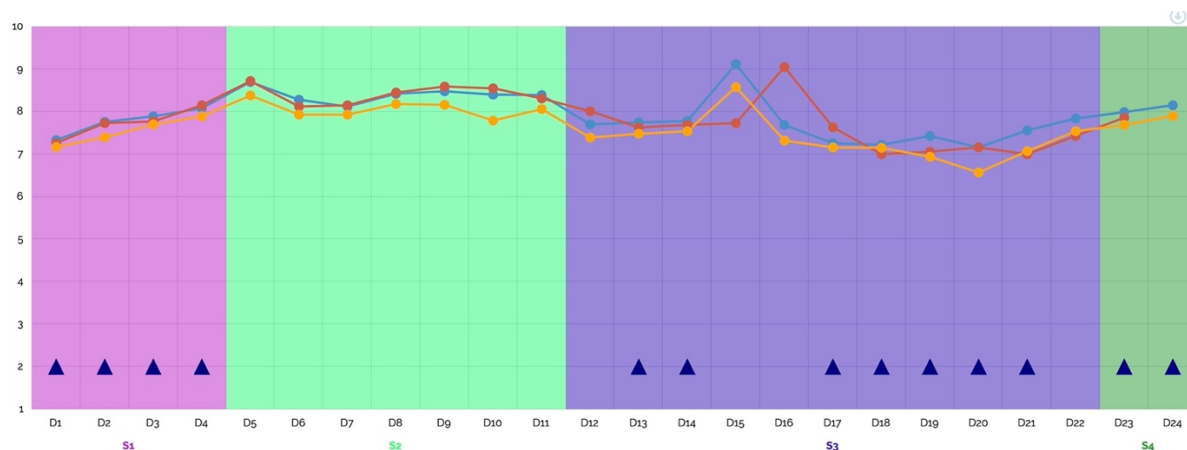


**Figura 2.2** Variazioni dei dati aggregati dei CdS afferenti al Dipartimento di Scienze Pure e Applicate per l’A.A. 2020-2021 rispetto A.A. 2019-2020.

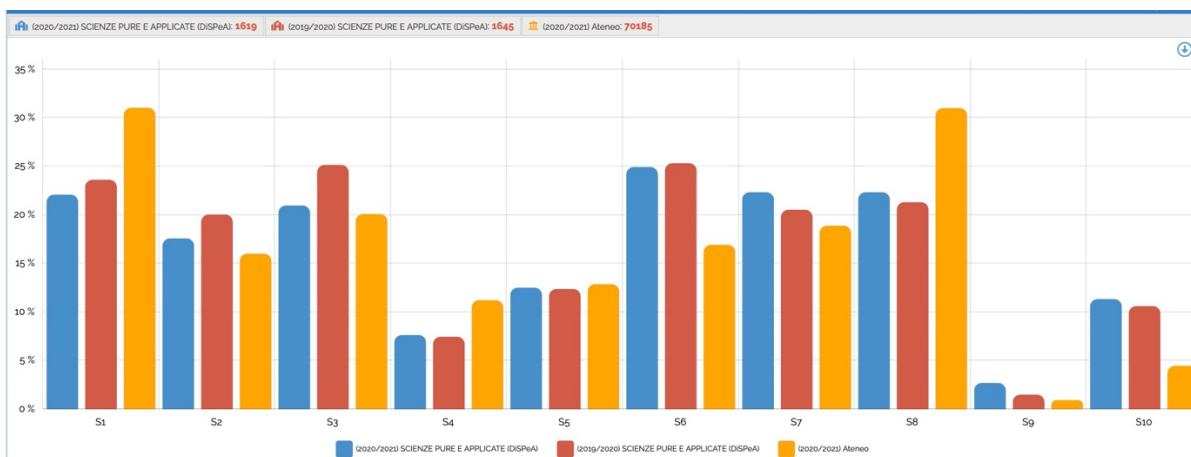
In generale comunque le variazioni sono modeste e tutti i quesiti hanno ottenuto valutazioni (Fig. 2.3 linea blu A.A. 2020-2021) comparabili con quelli dell’anno accademico precedente (Fig. 2.3 linea arancione A.A. 2019-2020) e lievemente migliori di quelli di ateneo (Fig. 2.3 linea gialla).

Fra i suggerimenti degli studenti più frequenti segnaliamo quelli che riguardano la qualità e la disponibilità del materiale didattico (S6 e S7). La frequenza di questi suggerimenti è stabile rispetto lo scorso anno e superiore alla media di ateneo, essi sono anche facilmente attuabili dalla docenza (Fig. 2.4). Fra i suggerimenti più comuni anche la richiesta di fornire maggiore conoscenza di base (S3) e prove di esame intermedie (S8) che attualmente non sono previste dal regolamento di dipartimento. Sebbene non a livello di criticità, questi suggerimenti sono stati segnalati

e dovrebbero essere presi in considerazione dai CdS e dal Dipartimento.



**Figura 2.3.** Profilo valutazioni e confronto dati aggregati dei CdS afferenti al Dipartimento di Scienze Pure e Applicate per l'A.A. 2020-2021 (linea blu), A.A. 2019-2020 (linea rossa) e media corsi afferenti all'Ateneo (linea gialla).



**Figura 2.4** Suggerimenti degli studenti

### Punti di attenzione

Criticità	Suggerimenti
Non si rilevano criticità.	Nessuno.

### 3. Analisi dei servizi di supporto forniti dall'Ateneo

#### Analisi della situazione

Dalla analisi dei questionari degli studenti e dalle osservazioni riportate dai rappresentanti degli studenti, i servizi di supporto forniti dall'Ateneo risultano complessivamente soddisfacenti. Si segnala che la maggior parte CdS continuano a rilevare una criticità relativamente alla bassa internazionalizzazione dei corsi di studio e una criticità sulla adeguatezza di aule, sale studio, biblioteche e laboratori particolarmente accentuata per il CdS LMR02. Il problema dalla bassa internazionalizzazione è stato già segnalato negli anni precedenti e non appare migliorare

significativamente nonostante l'impegno dei CdS. Quando interrogati sull'argomento gli studenti hanno genericamente menzionato una bassa attrattività delle sedi Erasmus disponibili. Sembra però sensato chiedersi quanto approfonditamente gli studenti conoscano le sedi Erasmus proposte e come abbiano acquisito questa eventuale conoscenza. Ciò suggerisce un aspetto che potrebbe avere dei buoni margini di miglioramento coinvolgendo le sedi straniere. Come precedentemente menzionato, alcuni studenti hanno manifestato un potenziale interesse per eventuali sedi di lingua inglese.

La criticità relativa ai laboratori del CdS LMR02, dovuta principalmente alla mancanza di spazi adeguati, è anch'essa stata segnalata in precedenza e necessita di una soluzione adeguata. Ad essa si aggiungono delle segnalazioni di una inadeguatezza delle biblioteche da parte degli studenti del CdS LMR02 e CdS L31 e la segnalazione di una certa insoddisfazione degli studenti dei CdS L34-L21, LM74 e LMR02 riguardo alle aule e alla mancanza di spazi da utilizzare quale aula studio/conferenze a disposizione agli studenti. Seppure non a livello di criticità, queste segnalazioni dovrebbero essere prese in considerazione per migliorare i servizi di supporto offerti agli studenti.

#### **Punti di attenzione**

<b>Criticità</b>	<b>Suggerimenti</b>
Bassa internazionalizzazione dei CdS	Migliorare l'offerta con nuovi contatti presso università straniere possibilmente di lingua inglese. Incentivare gli studenti a trascorrere periodi di studio all'estero eliminando eventuali problemi di riconoscimento dei crediti acquisiti all'estero, supervalutando i crediti didattici ottenuti all'estero, fornendo un migliore supporto economico e logistico per i periodi di studio all'estero. Migliorare la conoscenza delle opportunità di studio offerte dalle sedi Erasmus disponibili. Attore: Delegato Erasmus di Dipartimento
Inadeguatezza di aule e laboratori.	Assegnare spazi e attrezzature adeguate a soddisfare le esigenze dei CdS e degli studenti. Attore: Governance Ateneo / Delegato alla Valorizzazione e Sviluppo del Patrimonio



#### 4. Sintesi dei temi trasversali ai CdS afferenti al Dipartimento

Le criticità segnalate nei singoli CdS e uniformate per argomento generale, sono riportate nella tabella sottostante.

CdS	Criticità segnalate
L34-L21	Bassa internazionalizzazione
L34-L21	Abbandoni (mancata prosecuzione di alcuni studenti al secondo anno del corso di studi).
LM78	Bassa internazionalizzazione. Le iniziative intraprese finora di sensibilizzazione e incentivazione degli studenti non sembrano aver sortito gli effetti sperati
LM74	Bassa Internazionalizzazione
L31	Abbandoni e Percentuale di laureati entro la durata normale del corso.
LMR02	Bassa Internazionalizzazione. Scarsa scelta di destinazioni per il programma Erasmus, non è in linea con l'offerta di altri Atenei
LMR02	Organizzazione interna. Scarsa assistenza per la ricerca di aziende presso cui effettuare moduli di laboratorio. Pubblicazione tardiva dei calendari delle lezioni e dei laboratori, che genera sovrapposizioni di orario e problemi di organizzazione, imputabile ad una mancanza di spazi per le attività laboratoriali
LMR02	Inadeguatezza delle infrastrutture (sale studio, laboratori e biblioteche).

Oltre alla criticità relativa alla inadeguatezza di aule, laboratori e biblioteche segnalata principalmente (ma non solo) dal CdS LMR02, emergono complessivamente, a giudizio della CPDS, due criticità trasversali che riguardano la generale insufficiente internazionalizzazione dei CdS ed in secondo ordine il numero di abbandoni al primo anno. Queste stesse criticità erano sostanzialmente state segnalate anche nella relazione annuale della CPDS 2021.

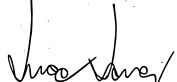
Come in precedenza i suggerimenti dati dalle sottocommissioni dei singoli CdS relativamente alle criticità di loro ambito appaiono, a giudizio della CPDS, ragionevoli e pertinenti. Complessivamente la CPDS non ha elementi sufficienti per analizzare le motivazioni che sono alla base delle scelte degli studenti circa gli abbandoni o le esperienze di studio internazionali. Si rileva invece che entrambe queste criticità stanno assumendo un carattere cronico ed interessano trasversalmente tutti i CdS. Sembra quindi che soluzioni adottate a livello dei singoli CdS non riescano ad essere risolutive ed è ragionevole ritenere che soluzioni più efficaci possano essere raggiunte con una strategia di Ateneo, specialmente se risultasse che simili problematiche esistono anche in altri Dipartimenti.

Anche nel caso della criticità relativa alle infrastrutture rilevata dal CdS LMR02, la CPDS non ha elementi per comprendere le motivazioni relative alla distribuzione delle risorse di Ateneo, ritiene però che il CdS LMR02 per la sua specificità richieda una maggiore attenzione che consenta di risolvere le criticità di cui sopra.

Firmato

il Coordinatore

Luca Lanci



il Segretario

Catia Grimani

